

A fejtetű és a fejtetvesség elleni védekezés gyermekközösségekben

A fejtetvesség leggyakrabban a különböző gyermekközösségekben (elsősorban az óvodákban és általános iskolákban) fordul elő, világszerte. Leginkább a 3-12 éves korosztály érintett.

Az alábbiakban röviden összefoglaljuk a fejtetvességgel kapcsolatos legfontosabb ismereteket és a védekezés lehetőségeit.

Ártalmuk elsősorban a vérszíváskor a szervezetbe jutó anyagok miatt kialakuló viszketés és ennek következményeként a vakarózás, amely felsebzi a bőrt és így másodlagos bőrgyulladásához vezethet. A fejtetű fertőző betegséget nem terjeszt.

MEGJELENÉS, ÉLETMÓD

A fejtetű (*Pediculus humanus capitis*) szárnyatlan, szürke-világossárga kültakarójú, vérrel teleszívott állapotban piros, később feketés színű, 2,5-4,5 mm nagyságú, ovális alakú rovar. Feje ötszög alakú, csápjai rövidek, szájszerve a vérszívásra módosult szipóka.



Kifejlett fejtetű

A petéből (más néven serkéből) 7-8 nap múlva kikelő lárvát két további, fokozatosan növekvő nagyságú lárvastádium követi, végül az utolsó vedléssel jelennek meg az ivarérett, szaporodóképes tetvek. Minden lárvaalak és a kifejlett tetű is kizárólag emberi vérrel táplálkozik, naponta 6-12 alkalommal. Fejlett kapaszkodási ösztönük van, karmaik bicskaszerűen csukhatók vissza a lábszára, így vérszívás idején szinte letéphetetlenül rögzítik magukat.

Ovális alakú serkéit erős cementanyaggal, szorosan a hajszálak tövéhez ragasztja. A legtöbb serke rendszerint a halánték- és tarkótájon található. Megfigyelések szerint a nőstények a serkék túlnyomó többségét a hajszálak eredési helyétől számított első 6 mm-es szakaszára helyezik. A 2 mm-nél rövidebb haj alkalmatlan a fejtetű megtelepedésére. Mivel a haj havonta kb. 1 cm-t nő, ezért a serkék fejbőrtől való távolságából a fertőzés kezdetére lehet következtetni.

Általában egy-egy fejen – az elhanyagolt állapotú tetvesség kivételével – ritkán van 5-10 db kifejlett tetűnél több.

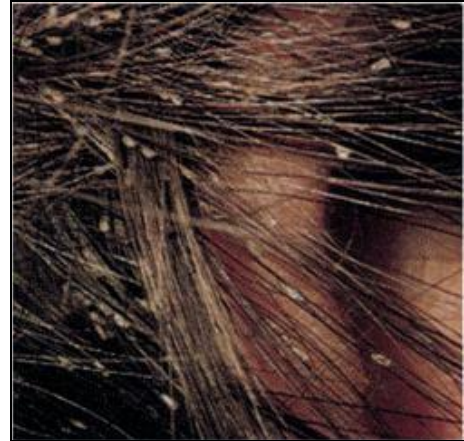
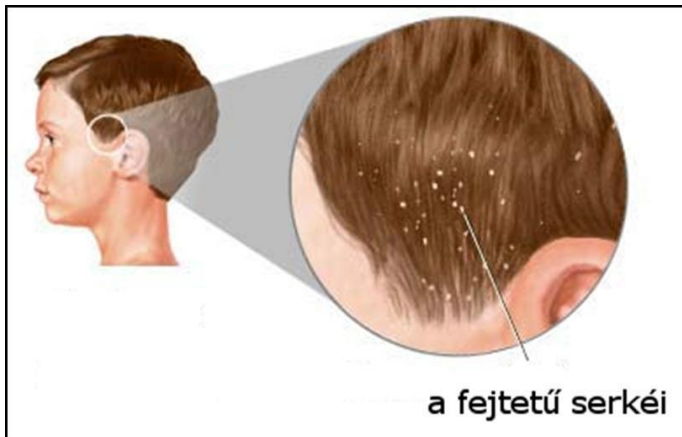
TERJEDÉS

A fejtetű elsősorban közvetlen érintkezés útján terjed, leggyakrabban úgy, hogy játék közben (pl. fejek összedugásával, birkózással, sugdolózással) a gyerekek feje egymáshoz ér. Azonban egyik személyről a másikra bizonyos, közösen használható tárgyakkal (pl. sapkával, fésűvel, hajkefével) is átvihető. Fontos hangsúlyozni, hogy nem csak a gyermekközösségekben, hanem a családtagok között is könnyen terjedhetnek, „cserélődhetnek” a tetvek: a gyermekektől a szülők, a testvérek és az egyéb családtagok is fertőződhetnek, akik a fejtetűt megint továbbadhatják (esetleg a már időközben tetvetlenülített gyermeknek, aki így ismét fejtetves lesz!). A terjedési mechanizmus ismerete a célzott és hatékony védekezés elengedhetetlen feltétele!

FELDERÍTÉS

Fejzetvesség gyanúja esetén célzott felderítést kell végezni a haj átvizsgálásával.

A fejtetű serkéit elsősorban a fülek körüli területre, valamint a tarkótájékra helyezi



Rendkívül fontos, hogy a vizsgálat kellően alapos legyen, mivel az esetek jelentős részében csak néhány tetűegyed van jelen a hajzatban. Aktív tetűesség esetén gondos vizsgálatot, serkét és mozgó alakokat (lárvákat, imágókat) egyaránt felfedezhetünk.

Mivel a mozgó alakok (lárvák, imágók) a kereséskor könnyen eltűnhetnek a hajszálak között, ezért érdemesebb a hajszálakhoz rögzített, kb. 1 mm hosszúságú, könnyecsepp alakú serkéket keresnünk. A serkét a fehér és piszkossárga közötti szín jellemzi, míg az élő tetvek színe – a fogyasztott vértáplálék mennyiségétől függően – a világossárga és a sötétbordó között változhat.

Gyakorlatlan vizsgáló számára a serkék és a hajban található korpá egymástól való elkülönítése gondot okozhat, azonban a serke eltávolítása mindig sokkal nehezebb, mint a korpadaraboké. Az életképes serke (tehát az a pete, amelyben embrionális fejlődés zajlik) a két köröm között összenyomva pattanó hangot ad, míg az elpusztult, illetve üres serketoknál ez már nem tapasztalható.

A szűrővizsgálat menete a következő:

(1) A hajból távolítsunk el mindent (pl. hajgumit, hajcsatot, hajráfot stb.), ami a kifésülést zavarhatja.

(2) A haját lazán szét kell bontani és elsősorban a fülek körüli területet, valamint a tarkótájat kell átvizsgálni. A vizsgálatot megfelelő világítás mellett, nagyító segítségével végezzük. Használjunk sűrű fogazatú (0,2-0,3 cm fogtávolságú), ún. tetűfésűt, azzal ugyanis biztosabban azonosítható a fertőzőtetű a pusztán szabad szemmel történő vizsgálathoz képest. A sűrűfésű használatát megkönnyíti, ha a haj enyhén nedves.

IRTÁS

Az elpusztításukra alkalmas tetűirtó szerek a gyógyszertárban, esetleg a drogériákban vásárolhatók meg. A megvásárolt irtószert minden esetben a címkén lévő használati utasítás szerint, nagy gondossággal alkalmazzuk! A címkén feltüntetett hatás kizárólag az Országos Tisztifőorvosi Hivatal által engedélyezett, OTH engedélyszámmal ellátott, az Országos Epidemiológiai Központ által hatástani szempontból bevizsgált tetűirtó szerek esetén garantálható.

(1) Hajmosás nélküli, egyszeri kezeléssel használható szer

Erre a **PEDEX tetűirtó hajszesz** alkalmas, amivel a hajas fejbőrt és a hajat gondosan át kell nedvesíteni. A felvitt készítményt megszáradásig (kb. 5-15 perc) hagyjuk a hajon. A behatási idő alatt a mozgó tetvek és a serkék is elpusztulnak. Célszerű a tetűirtó szert a következő hajmosásig a hajon tartani.

(2) Hajmosással, egyszeri kezeléssel használható szerek

Az erre alkalmas tetűirtó készítmények alkalmazási módja eltérő.

- A **NIX tetűirtó szer** felhasználásakor, a kezelés előtt a szokásos módon, samponnal mossunk hajat, majd alaposan öblítsük le és töröljük meg úgy, hogy nedves maradjon. A tetűirtó szert juttassuk a nedves hajra olyan mennyiségben, hogy az a hajat és a hajas fejbőrt teljesen beborítsa. A készítményt 10 perc múlva gondosan öblítsük le.

- A **NOVOPED tetűirtó hajszesz** alkalmazásakor a készítménnyel a száraz hajat és a hajas fejbőrt (különös figyelemmel a fül mögötti és a tarkótáji területre) gondosan nedvesítsük át, majd száradás után hagyjuk legalább 6 órán(!) keresztül a fejen. A hosszú behatási idő miatt a kezelést célszerű lefekvés előtt elvégezni. Ezt követően a szokásos módon, samponnal mossunk hajat. A kezeléstől elpusztult tetveket és serkéket, hajmosás után, a még nedves hajról távolítsuk el.

(3) Hajmosással, többszöri kezeléssel használható szer

A **PARASIDOSE tetűirtó sampon** felhasználásakor a hajat nedvesítsük be, majd a samponnal mossunk hajat, és a képződő habot hagyjuk a hajon 3 percig. Ezt követően a habot bő vízzel mossuk le, és a hajat szárítsuk meg. Mivel a tetűmentesség e készítmény esetén kizárólag többszöri hajmosással biztosítható, ezért még két alkalommal (először 3-4, majd másodszor 7-8 nappal az első kezelés után) a tetűirtó samponnal végezzünk ismételt hajmosást.

Minden készítmény alkalmazásakor betartandó: Ügyelni kell arra, hogy a tetűirtó szer ne kerüljön a szembe, mert kötőhártya-gyulladást okozhat. A gyermek csukott szemét vattával kell védeni, és amennyiben mégis véletlenül a szembe jut vagy a nyálkahártyára kerül, bő, tiszta vízzel el kell távolítani. Kisebesezett bőrfelületre nem szabad alkalmazni.

A tetűirtó szeres kezeléstől elpusztult serkéket a gyermek hajáról távolítsuk el, ugyanis a serkementesség jelzi, hogy a kezelés során gondosan jártunk el. Mivel a serkék a hajszálakhoz cementszerű anyaggal rögzülnek, az elpusztult serkék eltávolítása gyakran nem könnyű. Az elhalt serkék eltávolítását ecetbe mártott sűrűfésűvel végezzük, vagy a serkét a hajszálról két körmünkkel, esetleg csipesszel húzzuk le, vagy egyszerűen vágjuk le a hajszálat. A fésűn, kefén található fejtetvek néhány perces forró vízbe mártással, a sapkán levők pedig mosással pusztíthatók el.

